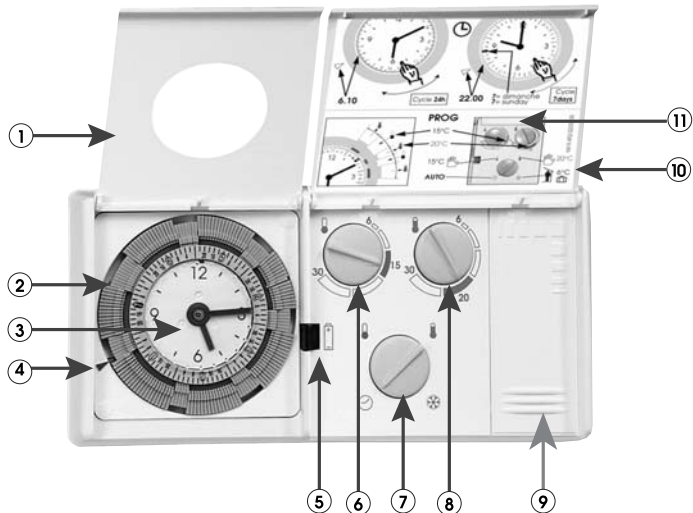




### ● PRESENTATION

Le THERMOFLASH permet de réguler votre chauffage en fonction de votre mode de vie, pour assurer votre confort et une meilleure gestion de l'énergie.  
Il a été conçu pour s'adapter à tout type de chauffage : gaz - fioul - électrique.



- (1) Couvercle transparent
- (2) Segments de programmation
- (3) Disque de mise à l'heure
- (4) Repère de mise à l'heure
- (5) Témoin d'usure de piles
- (6) Bouton de réglage de la température réduite
- (7) Sélecteur de choix du régime de fonctionnement
- (8) Bouton de réglage de la température confort
- (9) Volet amovible (accès aux piles)
- (10) Couvercle
- (11) Notice condensée

### ■ SOMMAIRE

- 1 Installation.
  - Emplacement.
  - Raccordements électriques.
  - Mise en place des piles.
- 2 Mise à l'heure et au jour actuel.
- 3 Réglage des températures.
- 4 Choix du régime de fonctionnement.
- 5 Programmation de l'horloge.
- 6 Caractéristiques techniques.

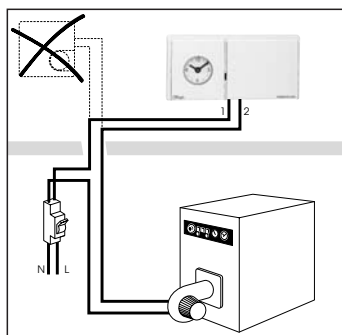
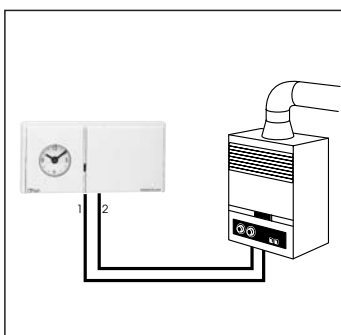
### 1 INSTALLATION

#### ■ Emplacement :

Le Thermo Flash doit être installé à environ 1,5 mètres du sol, sur un mur intérieur, à l'abri du rayonnement solaire direct et de toute perturbation thermique, telle que : lampe d'éclairage, téléviseur, Etc...

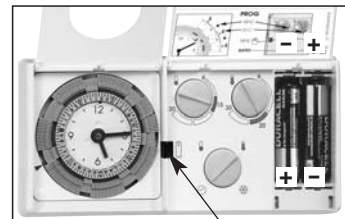
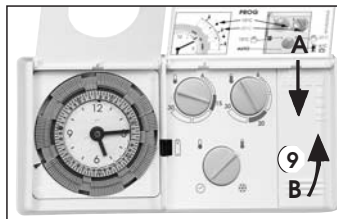
Prévoir un emplacement qui permet l'ouverture des deux couvercles ((1) et (10)) vers le haut.

#### ■ Raccordements électriques :



#### ■ Mise en place des piles :

- L'appareil étant installé, faire glisser le volet (9) vers le bas d'environ 2 mm jusqu'à la butée puis soulever la partie inférieure.
- Placer 2 piles alcalines (obligatoirement) type LR6 dans le compartiment en respectant les polarités (+ et -).



! Lorsque le voyant (5) clignote, l'horloge de programmation peut s'arrêter à tout moment ! Prévoir le remplacement des piles par des piles alcalines neuves.

### 2 MISE A L'HEURE ET AU JOUR ACTUEL

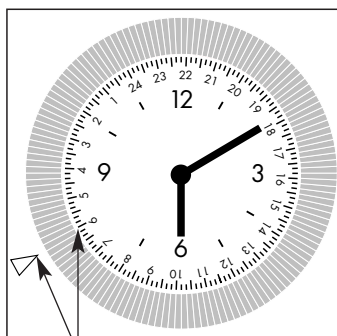
#### A réaliser impérativement en premier !

- Soulever le couvercle (1).
- Tourner le disque de mise à l'heure (3) (le sens est indifférent) pour positionner les aiguilles sur l'heure actuelle. Tenir compte du repère (4) pour mettre l'horloge à l'heure et au jour.

#### Exemples :

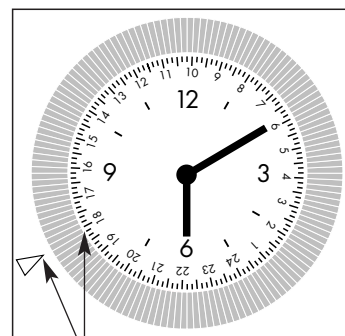
##### Modèle journalier

ici 6 h. 10 du matin



Heure actuelle face au repère

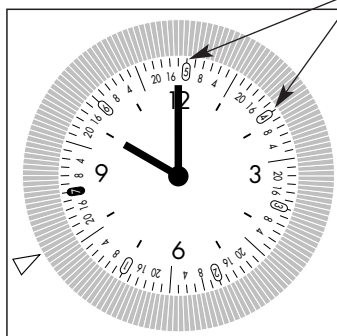
ici 6 h. 10 du soir (18 h. 10)



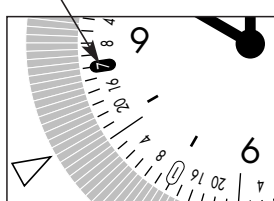
Heure actuelle face au repère

##### Modèle hebdomadaire

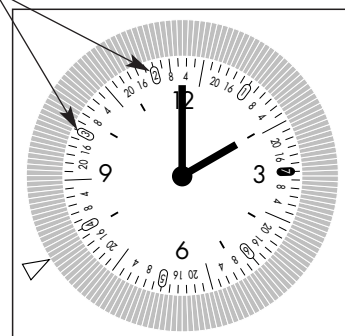
Jours de la semaine



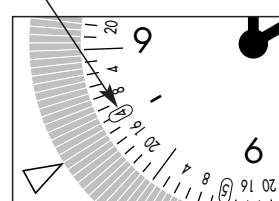
Dimanche



ici dimanche 22 h. 00



Jeudi



ici jeudi 14 h. 00

Les jours de la semaine sont représentés par des chiffres :  
1 = lundi, 2 = mardi, 3 = mercredi, 4 = jeudi, 5 = vendredi, 6 = samedi, 7 = dimanche.

### 3 RÉGLAGE DES TEMPÉRATURES

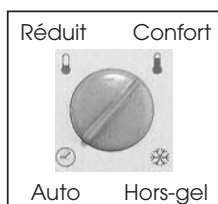
Vous disposez de deux températures de chauffage, réglables entre + 6° C et + 30° C.

■ **Température confort** :  
c'est la température que vous souhaitez pendant les heures de présence.  
Avec le bouton (8) vous réglez la température confort souhaitée (le repère correspond à environ 20° C).

■ **Température réduite** :  
c'est la température économique assurée pendant vos absences ou pendant la nuit.  
Avec le bouton (6) vous réglez la température réduite souhaitée (le repère correspond à environ 15° C).

**Nous vous conseillons de régler la température réduite à une valeur inférieure de 4 à 5° C à la température confort.**

### 4 CHOIX DU RÉGIME DE FONCTIONNEMENT

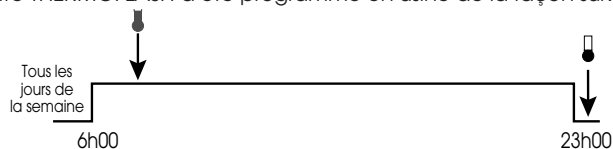


Le sélecteur (7) permet de choisir le régime de fonctionnement :

- ⌚ Régime automatique : Changement automatique des températures confort et réduite suivant les plages horaires programmées par l'horloge.
- ↳ Régime confort permanent : Maintien permanent de la température confort réglée avec le bouton (8) .
- ↳ Régime réduit permanent : Maintien permanent de la température réduite réglée avec le bouton (6) .
- ✳ Régime hors-gel : Maintien permanent d'une température minimale (6° C) assurée pendant vos absences prolongées. Elle met à l'abri votre logement des risques de gel. Pour votre sécurité, cette température n'est pas réglable..

### 5 PROGRAMMATION DE L'HORLOGE

L'horloge à quartz de votre THERMOFLASH permet de programmer les plages horaires correspondant aux températures confort et réduite.  
Votre THERMOFLASH a été programmé en usine de la façon suivante :

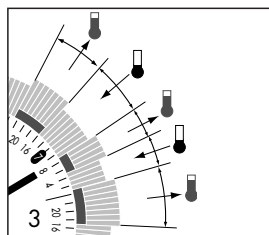


Si cette programmation correspond à votre mode de vie, il est inutile de modifier quoi que ce soit ; sinon, pour modifier la programmation, il faut :

- soulever le couvercle (1)
- positionner les segments (2) :

■ vers l'extérieur du disque pour les périodes de température confort (zone rouge visible)

■ vers l'intérieur du disque pour les périodes de température réduite (zone rouge masquée).

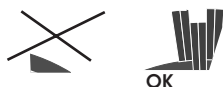


La programmation réalisée se répétera automatiquement tous les jours (modèle journalier) ou toutes les semaines (modèle hebdomadaire) lorsque le sélecteur (7) est sur la position ⌚

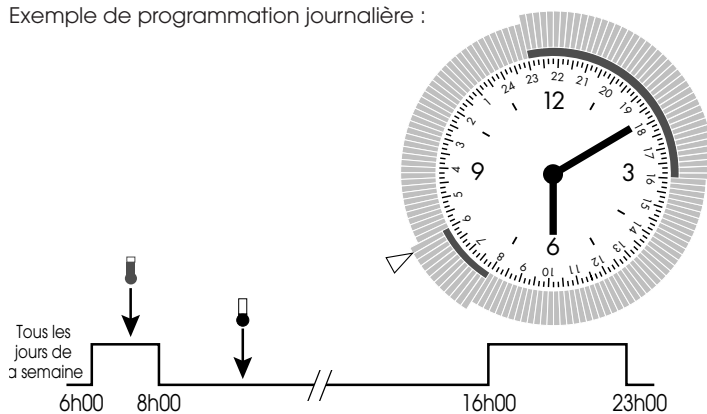
Programmation par pas de :  
- Version journalière : 10 minutes.  
- version hebdomadaire : 1 heure.

Intervalle minimum entre deux changements de température :

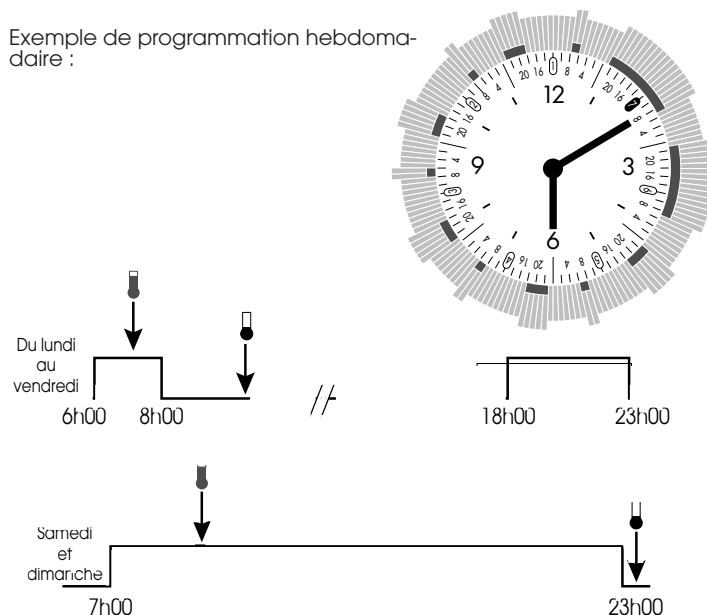
- Version journalière : 20 minutes.
- version hebdomadaire : 2 heures.



Exemple de programmation journalière :



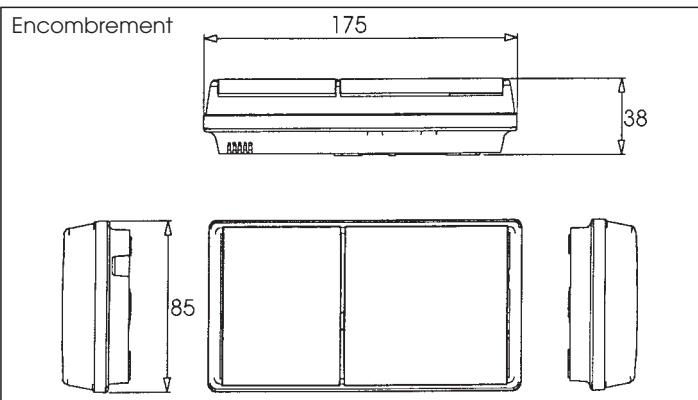
Exemple de programmation hebdomadaire :



Remarque : l'installation de chauffage se mettra en marche à l'heure programmée (ex. 6 h. 00). Si vous vous levez à 6 h. 00, programmez le début de la période confort à 5 h. 00 ou 5 h. 30, suivant l'inertie de l'installation, afin d'obtenir la température confort à 6 h. 00.

### 6 CARACTÉRISTIQUES TECHNIQUES

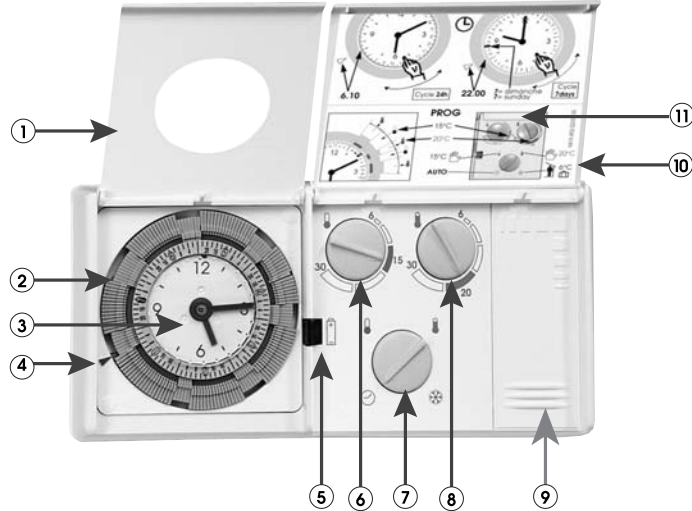
- Plage de réglage des températures confort et réduite : + 6° C à + 30° C
- Hors-gel : 6° C
- Différentiel statique : 0,3 degré
- Alimentation : 2 piles alcalines type LR6
- Durée de vie des piles : 1 an environ
- Sortie : 1 contact inverseur libre de potentiel
- Pouvoir de coupure : 8 A/250 VAC cos φ = 1  
2 A/250 VAC cos φ = 0,6
- Température de fonctionnement : 0° C à + 50° C
- Température de stockage : - 10° C à + 60° C
- Hygrométrie : 90 % max à 20° C
- IP 30
- Raccordement par bornier à vis :  
Fil rigide jusqu'à 2,5 mm<sup>2</sup>  
Fil souple jusqu'à 1,5 mm<sup>2</sup>





### ● PRÄSENTATION

Der THERMOFLASH ermöglicht es Ihnen, Ihre Heizung entsprechend Ihren Lebensgewohnheiten zu regulieren und sich dabei gleichzeitig behaglich zu fühlen und Energie zu sparen. Er ist für jeden Heiztyp konzipiert: Gas - Öl - Elektrizität.



- ① Durchsichtige Abdeckung
- ② Programmiersegmente
- ③ Scheibe zur Zeiteinstellung
- ④ Markierung
- ⑤ Kontrollleuchte für Batterieladezustand
- ⑥ Drehknopf zur Regulierung der Absenkttemperatur
- ⑦ Drehknopf zur Auswahl der Betriebsart
- ⑧ Drehknopf zur Regulierung der Komforttemperatur
- ⑨ Schiebedeckel (Zugang zu Batterien)
- ⑩ Deckel
- ⑪ Kurzanleitung

### ■ ÜBERSICHT

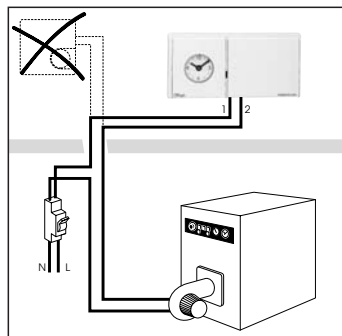
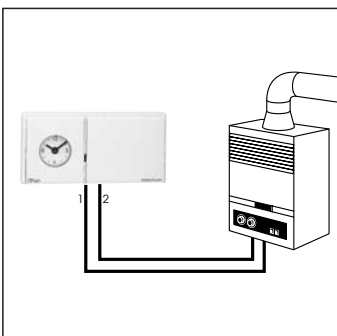
- 1 Installation.
  - Platzierung.
  - Elektrische Anschlüsse.
  - Einsetzen der Batterien.
- 2 Zeit- und Tageseinstellung.
- 3 Temperaturregulierung.
- 4 Betriebsartauswahl.
- 5 Uhrenprogrammierung.
- 6 Technische Daten.

### 1 INSTALLATION

#### ■ Platzierung :

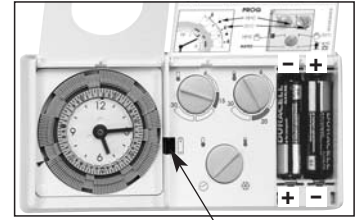
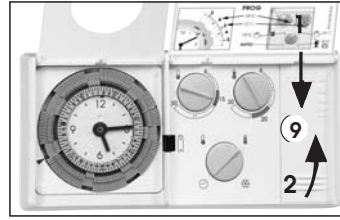
Der Thermo Flash sollte in ca. 1,5 m Höhe an einer Stelle der Innenwand angebracht werden, die vor direkter Sonneneinstrahlung und jeglichen anderen thermischen Einflüssen (bspw. Lampe, Fernseher, etc.) geschützt ist. Versuchen Sie, das Gerät so zu installieren, dass es Ihnen möglich ist, die zwei Schiebedeckel (1 und 10) nach oben zu öffnen.

#### ■ Elektrische Anschlüsse:



#### ■ Einsetzen der Batterien:

- Wenn das Gerät installiert ist, schieben Sie den Deckel (9) ca. 2 mm bis zum Anschlag nach unten und heben Sie dann die untere Partie ab.
- Setzen Sie 2 Alkalibatterien Typ LR6 (ausschliesslich!) der Polmarkierung entsprechend ein.



Wenn die Kontrolllampe (5) blinkt, kann sich die Uhr jederzeit abschalten! Jetzt müssen dringend die Batterien ersetzt werden.

### 2 ZEIT- UND TAGESEINSTELLUNG

#### Muss unbedingt als allererstes gemacht werden!

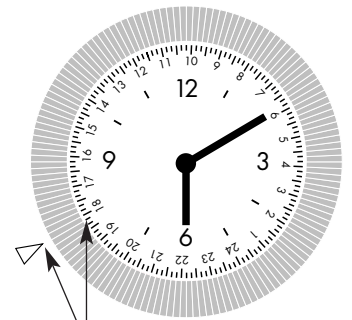
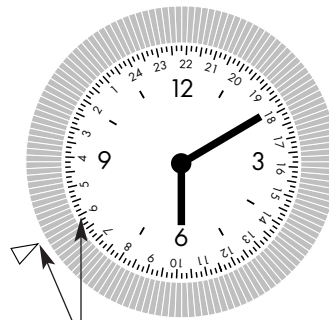
- Heben Sie den Deckel (1) an.
- Drehen Sie die durchsichtige Scheibe (3) (die Richtung ist egal), um die Zeiger auf die aktuelle Uhrzeit und den aktuellen Tag zu stellen, wobei Sie sich nach der Markierung (4) richten.

#### Beispiele:

##### Tagesmodell

hier ist es 06.10 h morgens

hier ist es 06.10 h abends (18.10 h)

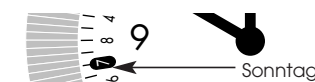
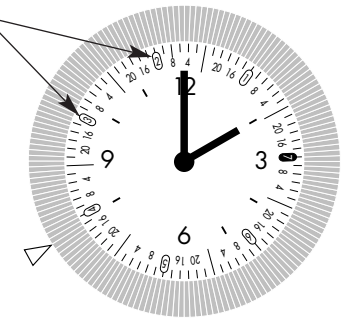
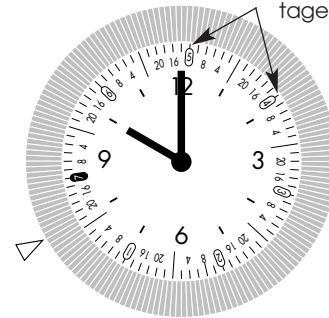


aktuelle Tageszeit an der Markierung

aktuelle Tageszeit an der Markierung

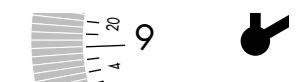
##### Wochenmodell

Wochentage



Sonntag

hier ist es Sonntag, 22.00 h



Donnerstag

hier ist es Donnerstag, 14.00 h

Die Wochentage sind durch Ziffern angegeben:

- 1 = Montag, 2 = Dienstag, 3 = Mittwoch, 4 = Donnerstag, 5 = Freitag, 6 = Samstag, 7 = Sonntag.

### 3 TEMPERATURREGULIERUNG

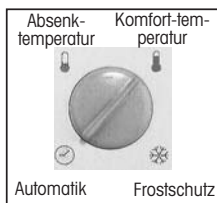
Sie verfügen über 2 Heiztemperaturen, einstellbar zwischen + 6° C und + 30° C.

■ **Komforttemperatur** <sup>1</sup> :  
Diese Temperatur wünschen Sie während Ihrer Anwesenheit in Ihren Räumen.  
Mit dem Schalter (8) können Sie die gewünschte Komforttemperatur einstellen (die Markierung entspricht ca. 20°C).

■ **Absenkttemperatur** <sup>1</sup> :  
Eine energiesparende Temperatur während Ihrer Abwesenheit oder nachts.  
Mit dem Schalter (6) können Sie die gewünschte Absenkttemperatur einstellen (die Markierung entspricht ca. 15°C).

Wir schlagen Ihnen vor, die Absenkttemperatur auf einen Wert festzulegen, der 4 bis 5° C unter dem der Komforttemperatur liegt.

### 4 AUSWAHL DER BETRIEBSART

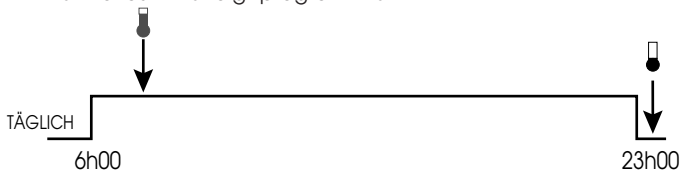


Der Wahlschalter (7) ermöglicht die Auswahl der Betriebsart:  
⌚ **Automatik:** Komfort- und Absenkttemperatur werden während der einprogrammierten Perioden automatisch eingestellt. und

⌚ **Komforttemperatur dauerhaft:** Komforttemperatur dauernd - wird mit dem Schalter (8) eingestellt  
⌚ **Absenkttemperatur dauerhaft:** Absenkttemperatur dauernd - wird mit dem Schalter (6) eingestellt

### 5 PROGRAMMIERUNG DER UHR

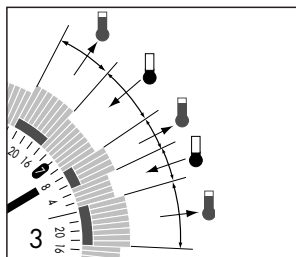
Die Quartzuhr Ihres Thermoflash ermöglicht es Ihnen, die Komfort- und Absenkttemperaturperioden zu programmieren. Im Werk wurde Ihr Thermoflash wie folgt programmiert:



Wenn diese Programmierung Ihren Lebensgewohnheiten entspricht, ist es unnötig, irgendwelche Änderungen vorzunehmen; wenn nicht, ist zur Programmänderung folgendes zu tun:

- Deckel abnehmen (1)
- Segmente positionieren (2) :

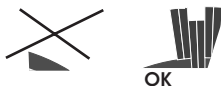
- nach aussen für die Komforttemperaturperioden (rote Zone sichtbar)
- nach innen für die Absenkttemperaturperioden (rote Zone verdeckt)



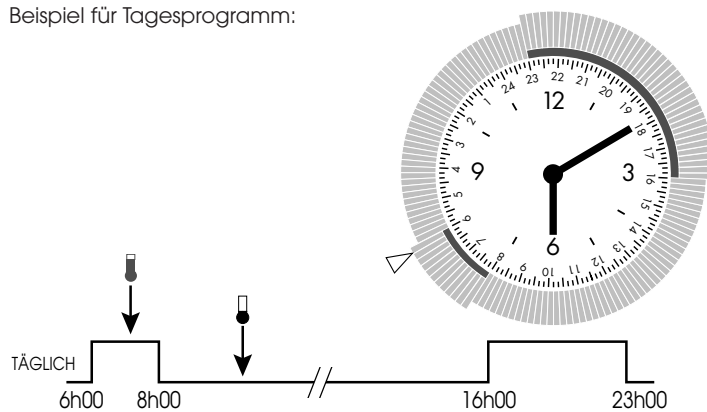
Die eingestellte Programmierung wiederholt sich automatisch täglich (Tagesmodell) oder wöchentlich (Wochenmodell), wenn der Auswahlschalter (7) auf der Position ⌚ steht.

- Programmierschritte:
- beim Tagesmodell: 10 Minuten
  - beim Wochenmodell: 1 Stunde

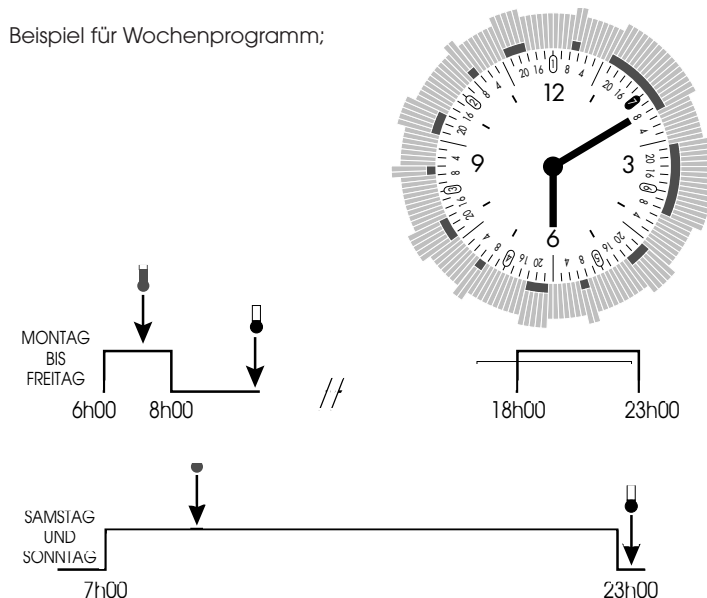
- Kürzeste Schaltzeit zwischen 2 Temperaturwechseln:
- Tagesmodell: 20 Minuten
- Wochenmodell: 2 Stunden



Beispiel für Tagesprogramm:



Beispiel für Wochenprogramm:

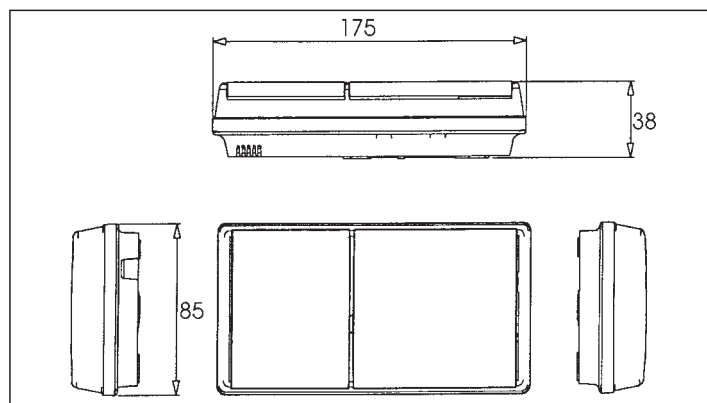


Anmerkung: Die Heizungsanlage beginnt mit der eingestellten Uhrzeit zu arbeiten (z. B. 06.00 h). Wenn Sie um 06.00 h aufstehen, legen Sie den Beginn der Heizperiode auf 05.00 h oder 05.30 h fest (je nach Trägheit der Anlage), um ab 06.00 h die Komforttemperatur genießen zu können.

### 6 TECHNISCHE DATEN

- Regelbereich von Komfort- und Absenkttemperatur: + 6° C bis + 30° C
- Frostschutz: 6° C fest
- Statische Schaltdifferenz: 0,3 Grad
- Versorgungsspannung: 2 Alkalibatterien Typ LR6
- Lebensdauer der Batterien: ca. 1 Jahr
- Ausgang: 1 Potentialfreier Wechsler
- Schaltleistung: 8 A/250 VAC cos φ = 1  
2 A/250 VAC cos φ = 0,6
- Betriebstemperatur: 0° C bis + 50° C
- Lagertemperatur: - 10° C bis + 60° C
- Luftfeuchtigkeit: max.90 % bis 20° C
- IP 30
- Anschluss durch Schraubklemmen:  
Starrer Draht bis 2,5 mm<sup>2</sup>  
Flexibler Draht bis 1,5 mm<sup>2</sup>

Abmessungen

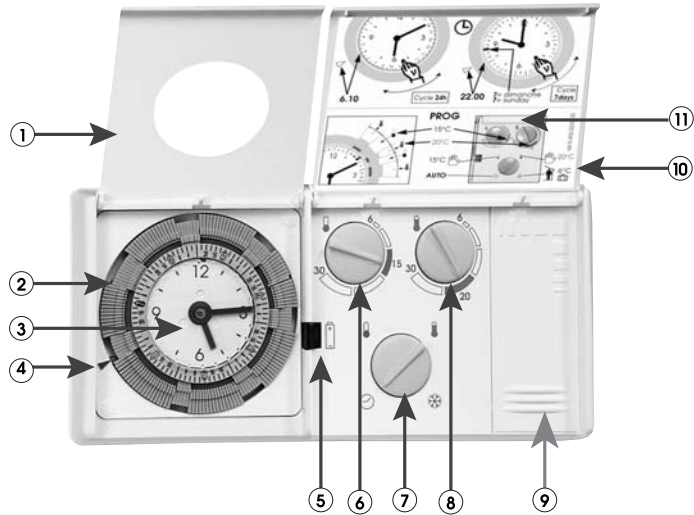




### ● INTRODUCTION

The THERMOFLASH allows control of your heating system to suit your own particular way of life, assuring your comfort and improving energy management.

It has been conceived for all types of heating, i.e. gas, fuel oil or electric.



- |  |  |
|--|--|
| (1) Transparent cover                  | (7) Mode selector                      |
| (2) Programming segments               | (8) Comfort temperature control button |
| (3) Time setting disk                  | (9) Fixed flap (for battery access)    |
| (4) Time setting mark                  | (10) Cover                             |
| (5) Battery exhaustion indicator       | (11) Label                             |
| (6) Reduced temperature control button |  |

### ■ CONTENTS

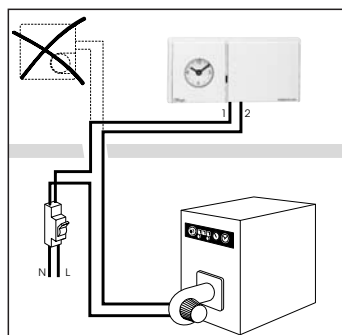
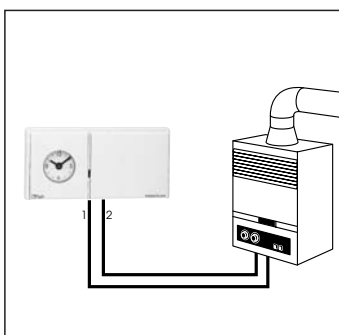
- 1 Installation.
  - Location.
  - Electrical connections.
  - Battery installation.
- 2 Setting the time and the current day.
- 3 Temperature control.
- 4 Mode selection.
- 5 Timer programming.
- 6 Technical characteristics.

### 1 INSTALLATION

#### ■ Location:

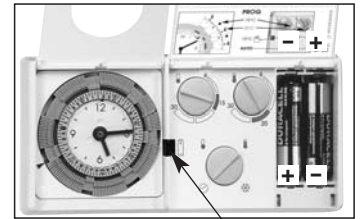
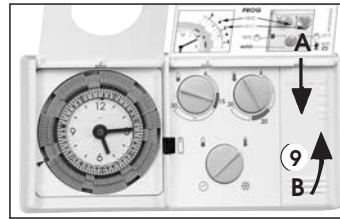
The THERMOFLASH must be installed approximately 1.6 m above the floor on an inside wall shaded from direct sunlight and from all thermal influences such as lamps or a television set etc. Place it in a location that will allow you to open the two covers ((1) and (10)) in the upward direction.

#### ■ Electrical connections:



#### ■ Battery installation:

- After installing the unit, slide down the cover (9) by about 2 mm until it moves no further and then raise the inner part.
- Paying attention to polarity (+ and -), insert 2 **alkaline** batteries (mandatory) type LR6 in the battery compartment.



! The timer may stop at any time. When the indicator (5) flashes! ■ Replace the batteries by new alkaline batteries.

### 2 SETTING THE TIME AND THE CURRENT DAY

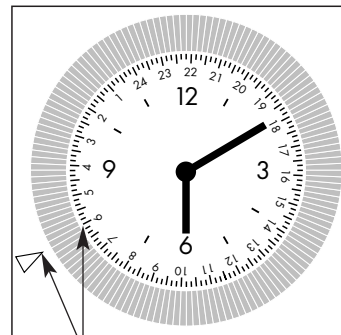
#### This must be done first!

- Raise the cover (1).
- Turn the time setting disk (3) (in any direction) to position the hands on the current time. Pay attention to the mark (4) when setting the time and day.

#### Examples:

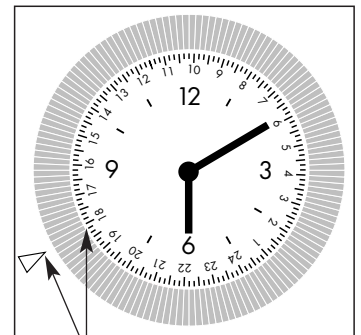
##### Daily model

6 h 10 in the morning



Current time opposite the marking

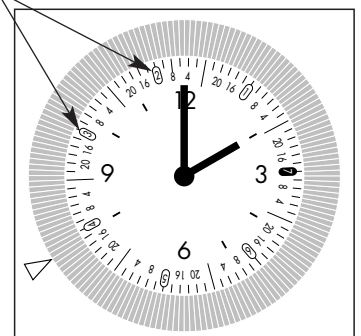
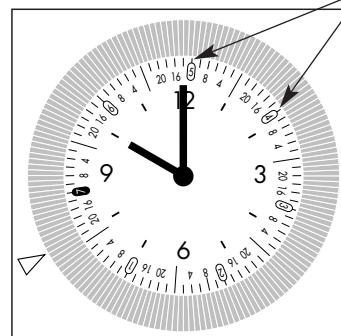
6 h 10 in the evening (18 h 10)



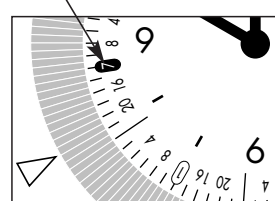
Current time opposite the marking

##### Weekly model

Days of the week

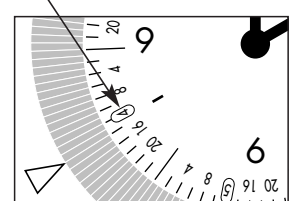


Sunday



Sunday, 22 h 00

Thursday



Thursday, 14 h 00

The days of the week are represented by digits:  
1 = Monday, 2 = Tuesday, 3 = Wednesday, 4 = Thursday, 5 = Friday,  
6 = Saturday, 7 = Sunday.

## 3 TEMPERATURE CONTROL

You have two heating temperatures at your disposal. These can be controlled between +6 °C and + 30 °C

### ■ Comfort temperature <sup>1</sup> :

This is the temperature you wish to have during your hours of presence.

You control the required comfort temperature with the button (8) (the marking corresponds to around 20 °C).

### ■ Reduced temperature <sup>1</sup> :

This is the economy temperature ensured during periods when you are absent or during the night.

You control the required reduced temperature with the button (6) (the marking corresponds to around 15 °C).

We advise you to set the reduced temperature to a value 4 to 5 °C less than the comfort temperature.

## 4 MODE SELECTION

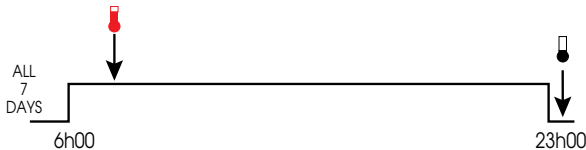


The selector (7) allows you to choose the mode of operation:

- ⌚ Automatic mode: This mode maintains the comfort and reduced temperatures according to the time ranges programmed on the timer.
- Permanent comfort mode: This mode permanently maintains the comfort temperature set with the button (8).
- Perm. reduced mode: This mode permanently maintains the reduced temperature set with the button (6).
- ❄ Frost protection mode: This mode permanently maintains a minimum temperature (6 °C) during prolonged periods of absence, protecting your dwelling against frost hazards. This temperature cannot be varied.

## 5 TIMER PROGRAMMING

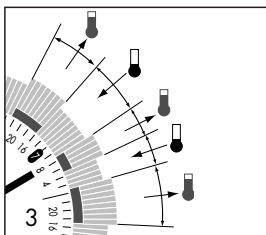
The quartz timer of your THERMOFLASH allows you to program the time ranges corresponding to your comfort and reduced temperature settings. Your THERMOFLASH has been programmed at the factory as follows:



If these programmed settings meet your requirements, there is no need to make any changes. If you wish to modify the settings, however, you must:

- raise the cover (1)
- move the segments (2):

- towards the outside for comfort temperature periods (red zone visible)
- towards the inside for reduced temperature periods (red zone concealed).

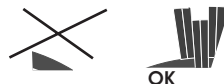


Programmed settings will be repeated every day of the week and every week when the selector (7) is set to ⌚

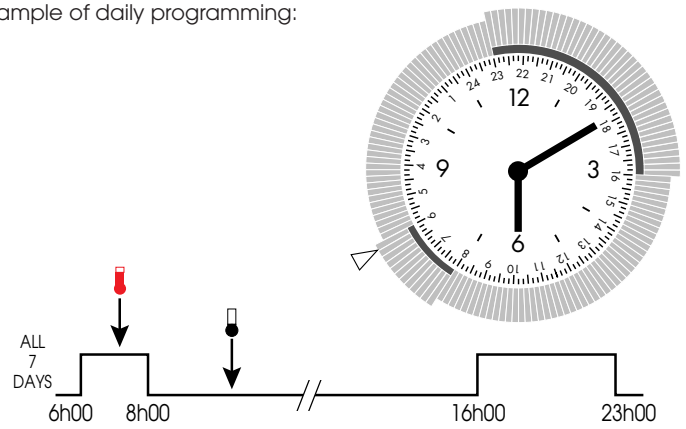
Programming in increments of:  
 - Daily version: 10 minutes  
 - Weekly version: 1 hour.

Minimum interval between two periods:

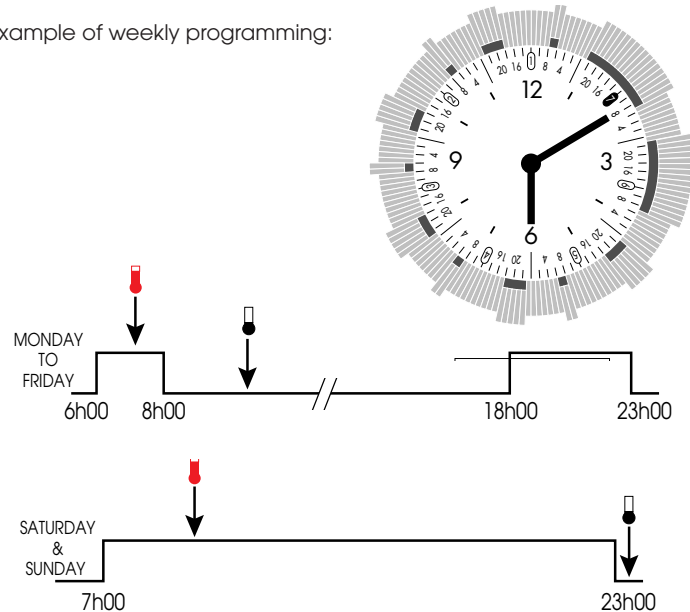
- Daily version: 20 minutes.
- Weekly version: 2 hours.



Example of daily programming:



Example of weekly programming:

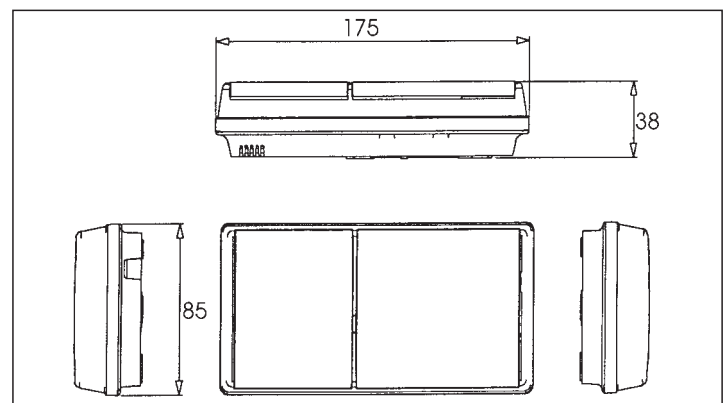


Note: the heating system will start at the programmed time (e.g. 6 h 00). If you get up at 6 h 00, program the start of the comfort period at 5 h 00 or 6 h 30, depending on the inertia of your installation, in order to obtain the comfort temperature at 6 h 00.

## 6 TECHNICAL CHARACTERISTICS

- Comfort and reduced temperature range: + 6 °C to + 30 °C
- Frost protection: 6 °C
- Static differential: 0.3 degree
- Power supply: 2 alkaline type LR6 batteries
- Battery lifetime: approximately 1 year
- Output: 1 potential-free changeover contact
- Switching capacity: 8 A/250 VAC cos φ = 1  
2 A/250 VAC cos φ = 0.6
- Operating temperature: 0 °C to + 50 °C
- Storage temperature: - 10 °C to + 60 °C
- Humidity: max. 90 % at 20 °C
- IP 30
- Screw terminal connection:  
rigid wire up to 2.5 mm<sup>2</sup>  
flexible wire up to 1.5 mm<sup>2</sup>

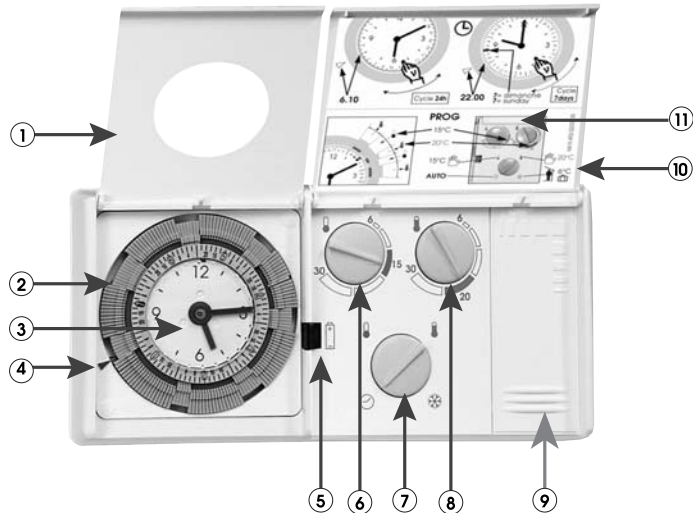
Space requirement





### ● PRESENTAZIONE

THERMOFLASH Vi permette di regolare il riscaldamento in base alle vostre abitudini di vita facendovi sentire a vostro agio e risparmiando energia. E' concepito per qualsiasi tipo di riscaldamento: a gas, a nafta o elettrico.



- ① copertura trasparente
- ② segmenti di programmazione
- ③ disco per la regolazione del tempo
- ④ marcatura
- ⑤ spia di controllo per la carica delle batterie
- ⑥ manopola per la regolazione della temperatura ridotta
- ⑦ manopola per selezione modalità operativa
- ⑧ manopola per la regolazione della temperatura ideale
- ⑨ coperchio scorrevole (accesso alle batterie)
- ⑩ coperchio
- ⑪ brevi istruzioni

### ■ INDICE

#### 1 Installazione

- Posizionamento
- Allacciamenti elettrici
- Inserimento batterie

#### 2 Regolazione ora e giorno

#### 3 Regolazione temperatura

#### 4 Selezione modalità operativa

#### 5 Programmazione timer

#### 6 Dati tecnici

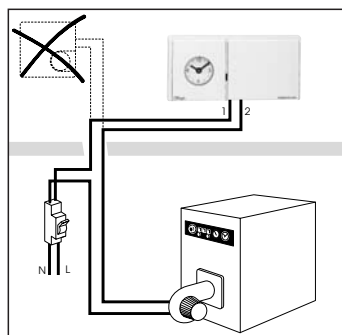
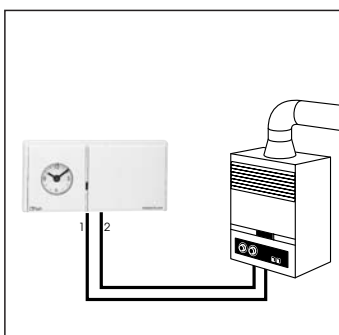
### 1 INSTALLAZIONE

#### ■ Posizionamento:

THERMOFLASH deve essere installato ad un'altezza di 1,5 m in un punto della parete interna protetto dall'irradiazione solare diretto e da qualsiasi altra fonte di calore (per es. lampade, televisore, ecc.).

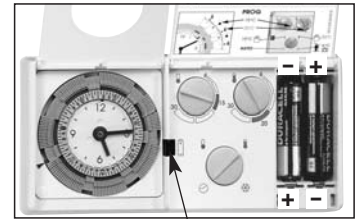
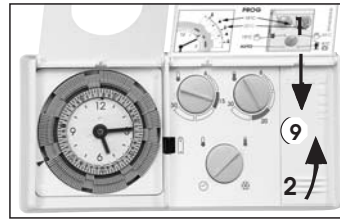
Cercate di installare l'apparecchio in modo tale che sia possibile aprire verso l'alto i due coperchi scorrevoli (① e ⑩).

#### ■ Allacciamenti elettrici:



#### ■ Inserimento delle batterie:

- Una volta installato l'apparecchio, spostare verso il basso il coperchio ⑨ di circa 2 mm fino all'arresto e sollevare poi la parte inferiore.
- inserire 2 batterie **alcaline** Tipo LR6 (esclusivamente!) rispettando la giusta polarità.



Se la spia di controllo ⑤ lampeggia, il timer può disinserirsi in qualsiasi momento: occorre quindi cambiare immediatamente le batterie.

### 2 REGOLAZIONE ORA E GIORNO

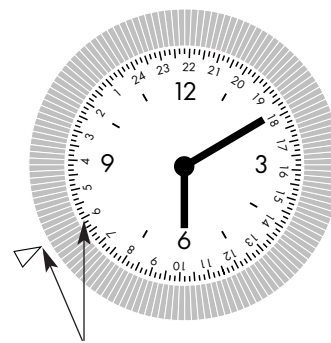
**Da effettuarsi assolutamente prima di qualsiasi altra operazione!**

- sollevare il coperchio ①.
- ruotare il disco trasparente ③ (la direzione è indifferente) per regolare le lancette sull'ora e sul giorno correnti, **facendo riferimento alla marcatura ④**.

Esempi:

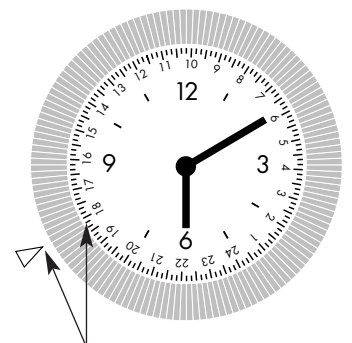
**Modello giornaliero:**

ore 06.10 di mattina



ora corrente sulla marcatura

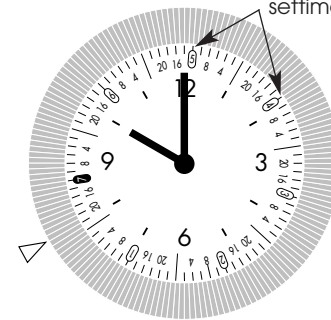
ore 06.10 di sera (18.10 h.)



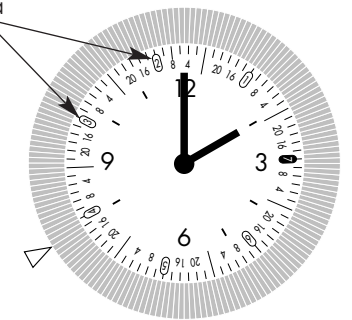
ora corrente sulla marcatura

**Modello settimanale:**

giorni della settimana



domenica, ore 22.00



giovedì, ore 14.00



I giorni della settimana sono indicati con dei numeri:  
1=lunedì, 2=martedì, 3=mercoledì, 4=giovedì, 5=venerdì, 6=sabato, 7=domenica.

### 3 REGOLAZIONE DELLA TEMPERATURA

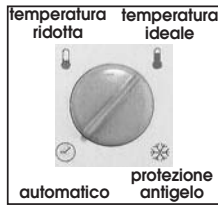
Sono disponibili due temperature di riscaldamento regolabili fra +6°C e +30°C.

■ **Temperatura ideale<sup>1</sup>** :  
rappresenta la temperatura desiderata durante il soggiorno nei locali.  
Tramite l'interruttore (8) è possibile regolare la temperatura ideale desiderata (la marcatura corrisponde a 20°C circa).

■ **Temperatura ridotta<sup>1</sup>** :  
la temperatura adatta per il risparmio energetico durante l'assenza dai locali o la notte.  
Tramite l'interruttore (6) è possibile regolare la temperatura ridotta desiderata (la marcatura corrisponde a 15°C circa).

Consigliamo di regolare tale temperatura su un valore inferiore di 4-5°C rispetto alla temperatura ideale.

### 4 SELEZIONE MODALITA' OPERATIVA

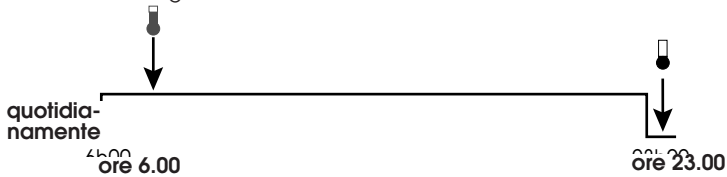


Il selettore (7) permette di selezionare la modalità operativa:

- ⌚ automatico: temperatura ideale e ridotta vengono regolate automaticamente durante il periodo programmato
- ↳ temperatura ideale costante: una temperatura ideale costante viene attivata tramite l'interruttore (8)
- ↳ temperatura ridotta costante: una temperatura ridotta costante viene attivata tramite l'interruttore (6)
- ❄️ protezione antigelo: mantenimento di una temperatura minima di 6°C durante assenze prolungate. Questa funzione permette la protezione dal gelo e non è regolabile.

### 5 PROGRAMMAZIONE TIMER

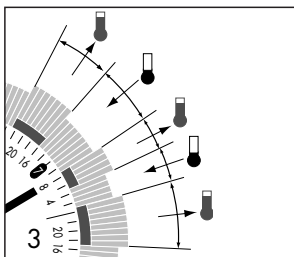
Il timer al quarzo di Thermoflash permette di programmare i periodi di temperatura ideale e ridotta. Thermoflash è stato pre-programmato come segue:



Se tale programmazione corrisponde alle vostre abitudini di vita non è necessario effettuare nessuna modifica; in caso contrario attenersi alle seguenti istruzioni per la modifica del programma:

- togliere il coperchio (1).
- posizionare i segmenti (2):

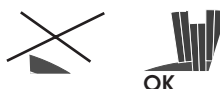
- verso l'esterno per i periodi di temperatura ideale (zona rossa visibile)
- verso l'interno per la temperatura ridotta (zona rossa coperta)



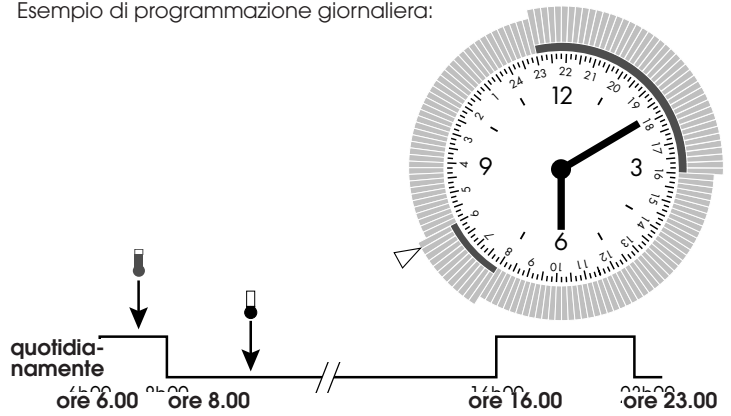
La programmazione regolata si ripete quotidianamente (modello giornaliero) o settimanalmente (modello settimanale), quando il selettore (7) si trova sulla posizione ⌚.

- Passi di programmazione:
- per modello giornaliero: 10 minuti
  - per modello settimanale: 1 ora

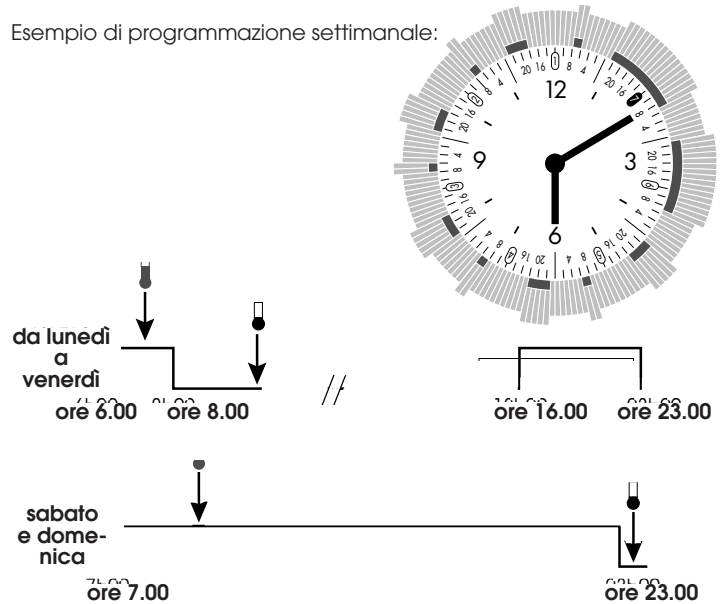
- Tempo minimo di commutazione fra due cambiamenti di temperatura:
- modello giornaliero: 20 minuti
  - modello settimanale: 2 ore



Esempio di programmazione giornaliera:



Esempio di programmazione settimanale:

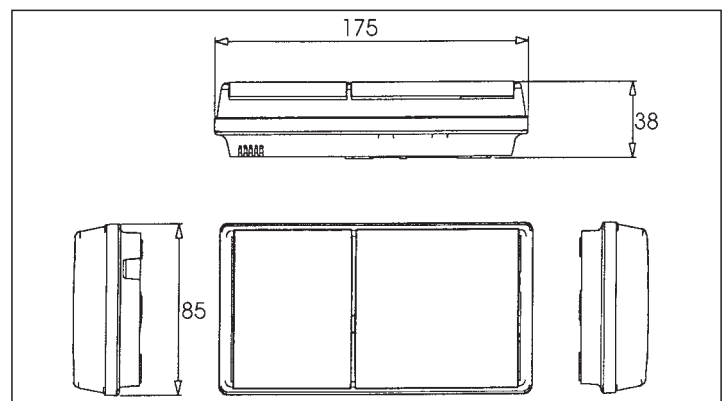


Nota: l'impianto di riscaldamento inizia a funzionare a partire dall'orario regolato (per es. alle ore 6.00). Se per es. ci si alza alle 6.00, si consiglia di regolare l'inizio del riscaldamento alle 5.00 o alle 5.30 (a seconda della potenza dell'impianto), per poter godere della temperatura ideale già dalle 6.00.

### 6 DATI TECNICI

- Campo di regolazione della temperatura ideale e di quella ridotta: +6°C fino +30°C.
- protezione antigelo: 6°C fissa
- Campo d'intervento statico: 0,3° gradi
- Tensione di alimentazione: 2 batterie alcaline Tipo LR6 ca. 1 anno.
- Durata batterie:
- Uscita: 1 contatto di commutazione a potenziale zero
- Potere di apertura: 8 A/260 VAC cos φ = 1  
2 A/250 VAC cos φ = 0,6
- Temperatura d'esercizio: da 0° a +50°C
- Temperatura di conservazione: da -10° a +60°C
- Umidità dell'aria: max. 90% fino a 20°C
- IP 30
- Allacciamento tramite morsetti a vite  
filo rigido fino a 2,5 mm<sup>2</sup>  
filo flessibile fino a 1,5 mm<sup>2</sup>

Dimensioni





# Flash

THERMOFLASH

