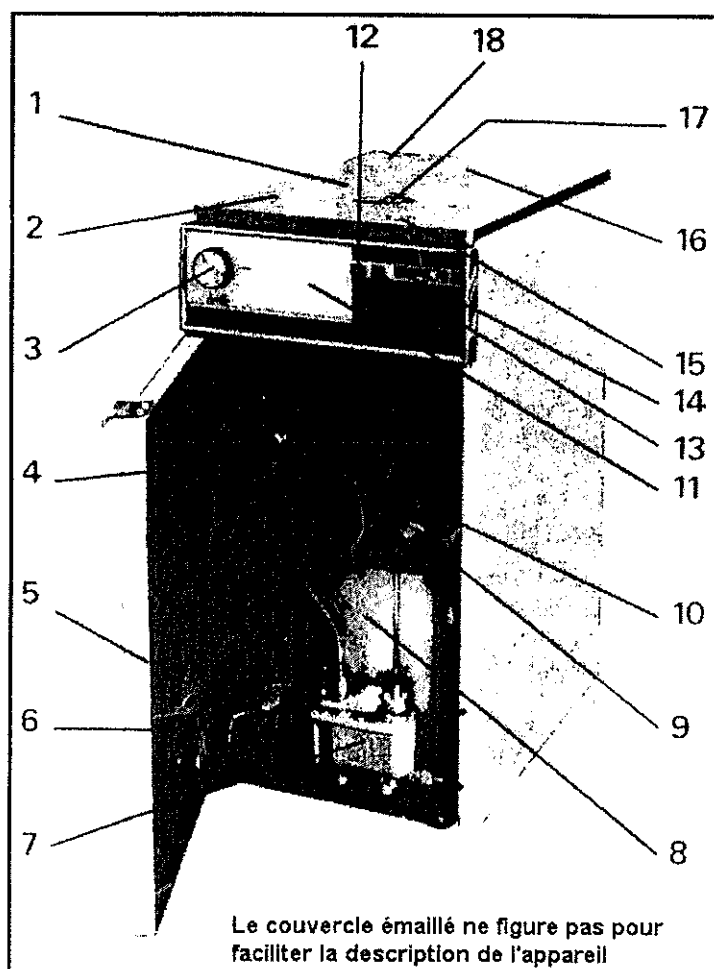


# NOTICE D'INSTALLATION ET D'EMPLOI



## CHAUDIERES 9835 / 1, 9852 et 9862



- 1 - Tampon de visite foyer
- 2 - Plaque chauffante en fonte
- 3 - Bouton de commande aquastat
- 4 - Branchements électriques
- 5 - Té dégraisseur avec starter automatique
- 6 - Tube d'allumage
- 7 - Distributeur TOBY
- 8 - Brûleur à flamme bleue DEVILLE
- 9 - Clé de réglage
- 10 - Taupette d'allumage
- 11 - Tableau de bord
- 12 - Voyant vert (sous tension)
- 13 - Voyant rouge (témoin d'aquastat)
- 14 - Thermomètre (température eau chaudière)
- 15 - Manette de commande du distributeur
- 16 - Départ fumées "dessus"
- 17 - Voyant contrôle de flamme
- 18 - Trappe accès régulateur de tirage

## CONSEILS D'UTILISATION

De façon à ce que l'utilisateur n'ait pas à ouvrir cette notice dont tout le texte intérieur est destiné à l'installation de l'appareil, nous avons concentré TOUS les conseils D'UTILISATION sur la dernière page. Il suffit donc de conserver cette notice dans son étui plastique pour l'utiliser sans avoir à l'en sortir.

**DEVILLE Société Anonyme au capital de 111.384.000 F**  
**R.C CHARLEVILLE-MEZIERES 787 020 080 B - Sirène 787 020 080 00018**

**USINE - SIEGE SOCIAL - SERVICES COMMERCIAUX - DEPOT**  
76 rue Forest - 08013 CHARLEVILLE-MEZIERES CEDEX - Tél. : 03.24.56.83.83 - Fax : 03.24.59.27.13

**SERVICE PIECES DETACHEES**  
255 Avenue Camot - 08000 CHARLEVILLE-MEZIERES - Tél. : 03.24.56.80.20 - 03.24.56.80.21 - Fax : 03.24.56.43.34

## INSTALLATION

### A - DEBALLAGE

Assurez-vous, au déballage, du bon état de l'appareil. Si vous constatez des avaries, faites les réserves d'usage auprès du transporteur responsable.

### B - CHOIX DE LA CHAUDIERE

#### TRES IMPORTANT :

Nous insistons sur le fait que nos chaudières ont des puissances globales réelles. En aucun cas, vous ne devrez majorer la puissance calorifique déterminée pour une installation. Il est préférable de calculer juste, sinon votre client aura trop chaud en demi-saison.

### C - EMPLACEMENT DE LA CHAUDIERE

La chaudière doit être placée sur un sol bien horizontal.

Si ce n'est pas le cas, utiliser des cales métalliques.

Si la chaudière est posée sur un plancher ou un linoléum, placer sur le sol une plaque isolante.

### D - ALIMENTATION EN FIOUL

(fioul domestique)

**Vous devez bien entendu, vous conformer aux réglementations en vigueur dans votre département concernant le stockage des combustibles liquides.**

Relier le tube d'alimentation en fioul de la chaudière (situé à l'arrière droit en diamètre 6/8) à votre arrivée de fioul. Ne pas omettre de placer un robinet d'arrêt accessible à l'utilisateur. Nous vous conseillons vivement l'installation d'une vanne filtre qui est très efficace et facile à nettoyer (documentation sur demande).

Deux cas sont à considérer.

#### D1 - Alimentation par cuve en charge

Le niveau de fioul dans la cuve de stockage ne devra pas être à moins de 0,15 mètre, ni à plus de 5 mètres au-dessus du niveau du distributeur. Au cas où vous auriez une différence de niveau supérieure à 5 mètres, utiliser un détendeur.

#### D2 - Alimentation par réservoir 29 litres

Système que nous recommandons.

##### 1 - Pompe 9017.0 (en-dessous de 8 mètres)

Cette pompe peut être installée seule (voir notice 9017.0).

##### 2 - Pompe 9017.0 + réservoir 29 litres 9124.6

Nos réservoirs sont prévus pour recevoir, sans difficulté, nos pompes 9017.0. Avec ce système, on a l'avantage d'avoir une réserve de fioul en cas de panne de courant (voir notice 9017.0).

### E - RACCORDEMENT A L'INSTALLATION

Nos chaudières sont équipées de manchons, départ et retour, en diamètre 40/49. Eviter les réductions de sections trop brusques. Les raccordements de départ et de retour sont possibles dans toutes les directions.

Si vous installez une chaudière émaillée en cuisine, assurez-vous que la façade est exactement à 60 cm du mur, de façon à ce que la chaudière s'aligne parfaitement avec les autres appareils ménagers (cuisinière à gaz par exemple).

## EVACUATION DES FUMÉES

Possibilité de départ dessus ou arrière sur toutes les chaudières. La buse et le tampon du dessus peuvent s'intervir.

### A - CHEMINEES

Dépression nécessaire au régime maxi. : 20 à 25 Pa (2 à 2,5 mm d'eau).

Cette dépression est à contrôler après une demi-heure de fonctionnement à l'allure maxi.

**Avant d'installer la chaudière, assurez-vous que la cheminée est en bon état et sans obstruction.**

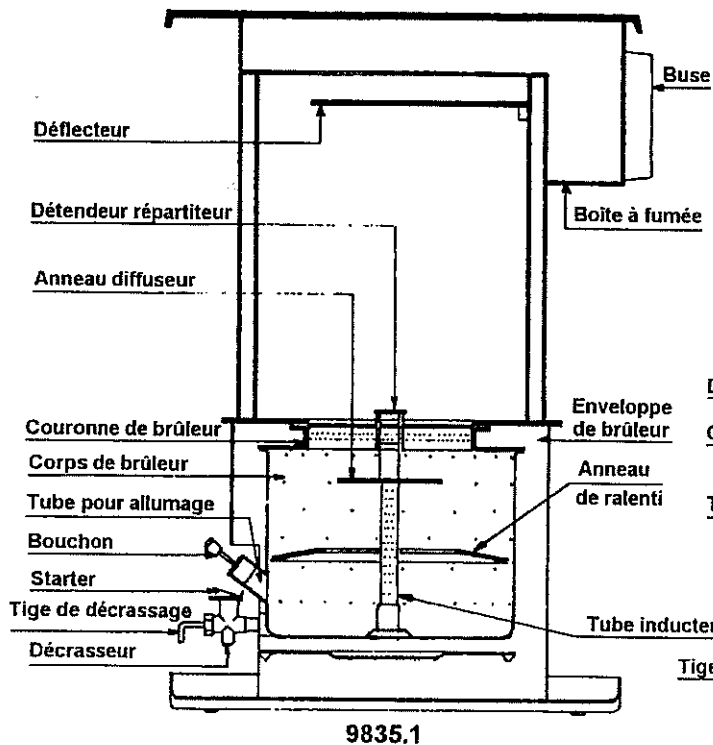
### B - CARACTERISTIQUES D'UNE BONNE CHEMINEE

- 1) La section des conduits doit être comprise entre 400 cm<sup>2</sup> et 600 cm<sup>2</sup>.
- 2) Epaisseur des parois 7 cm mini. jusqu'à 23 kW.
- 3) Absence d'angle brusque et de rétrécissement.
- 4) Absence de fissure et d'obstruction.
- 5) Inertie calorifique suffisante.
- 6) Faible conductibilité thermique.
- 7) Conduit isolé - Eviter les conduits extérieurs.
- 8) La cheminée doit dépasser le faîtage de 0,4 à 1 m.
- 9) Raccordement avec le conduit de fumée bien étanche.

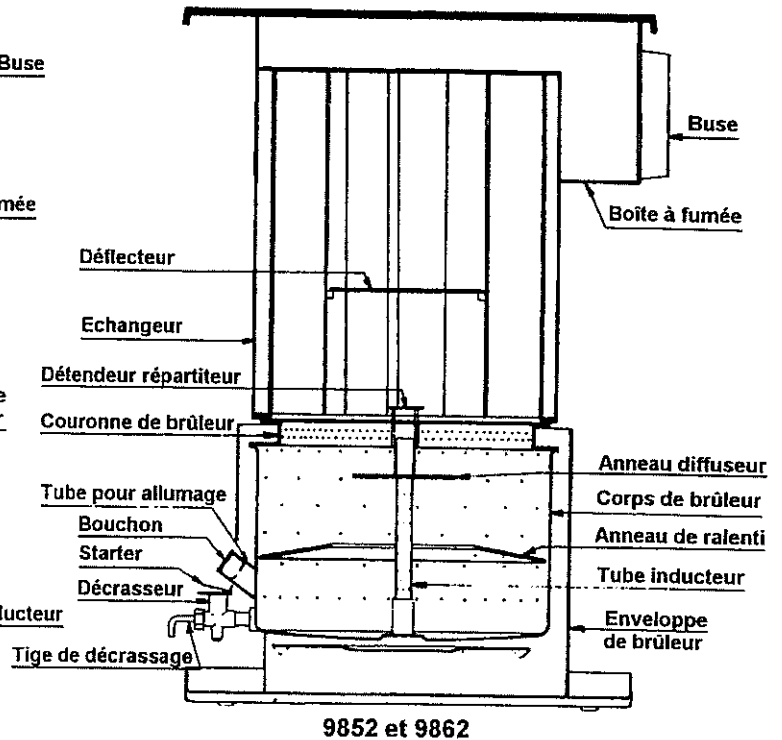
**S'assurer que le local dans lequel se trouve la chaudière est bien alimenté en air frais. Au besoin, prévoir une prise d'air derrière la chaudière.**

**CECI EST TRES IMPORTANT !**

## VERIFICATIONS AVANT MISE EN SERVICE



9835.1



9852 et 9862

### A - INSTALLATION

- S'assurer que l'installation est bien étanche et que le vase d'expansion et la soupape de sécurité sont bien installés.
- S'assurer que l'arrivée de fioul se fait normalement et sans fuite.
- S'assurer que la chaudière est bien horizontale et bien stable.
- Remplir l'installation d'eau, purger les radiateurs.

### B - BRULEUR

Retirer les cales en carton qui maintiennent les anneaux de ralenti. S'assurer que ces anneaux sont bien placés sur leurs supports (voir schémas ci-dessus).

Placer le tube inducteur au centre du brûleur dans le manchon prévu. Placer sur ce tube l'anneau diffuseur. Placer ensuite, en haut du tube inducteur, le détendeur répartiteur. Poser le déflecteur pour les appareils 9852 et 9862.

S'assurer que le fond du brûleur est net de tout objet étranger.

### C - DISTRIBUTEUR

S'assurer qu'il n'y a aucune fuite de fioul.

Normalement, vous n'avez pas à démonter le distributeur. Si le fioul n'arrive pas au brûleur, s'assurer d'abord qu'il arrive normalement au distributeur. Pour cela, démonter le relais placé sur le distributeur et ôter la plaque de dessus.

Le fioul doit arriver au niveau indiqué par deux marques en saillie à l'intérieur du distributeur (le niveau correct se situe à la marque inférieure). Si ce n'était pas le cas, contrôler l'arrivée du fioul aux canalisations, filtre.....

### D - REGULATION

S'assurer que le relais, monté sur le distributeur, est bien fixé et repose bien sur le pointeau de thermostat (écrou 6 pans). Le relais doit appuyer franchement sur le pointeau et l'enfoncer complètement.

### E - ELECTRICITE

Brancher l'appareil. Le voyant de gauche doit s'allumer.

Vérifier le fonctionnement du voyant de droite en mettant l'aquastat à 0. Ce voyant s'allume seulement lorsque l'eau atteint, à l'intérieur de la chaudière, la température désirée.

## RACCORDEMENTS ELECTRIQUES

### A - BRANCHEMENT SECTEUR

Toutes les chaudières sont équipées pour utilisation en courant 230 V.

Après avoir passé le fil d'alimentation dans la gaine prévue à cet effet, effectuer le raccordement au bornier situé en façade, en suivant le schéma ci-dessous.

Ne pas omettre de placer une prise de terre et un interrupteur avec fusibles, afin de pouvoir isoler le circuit électrique chaudière.

### B - BRANCHEMENT DU THERMOSTAT D'AMBIANCE

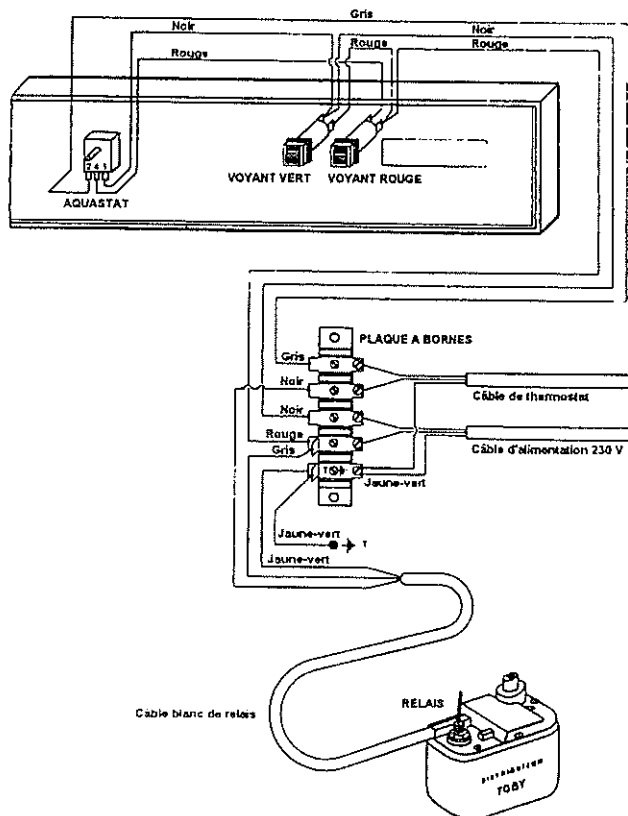
Relier le thermostat au bornier en passant par la gaine de protection, prévue à cet effet. Suivre le schéma ci-dessous.

Ne pas oublier de retirer le fil de pontage.

### C - UTILISATION DE LA CHAUDIERE SANS THERMOSTAT

Les chaudières sortent d'usine prêtes à fonctionner, sans thermostat.

Les fils destinés au thermostat (gris et noir) sont pontés.



## REGLAGES

Vérifier le fonctionnement du régulateur de tirage (accès par la trappe).

### A - TIRAGE

Après 2 à 3 heures de fonctionnement au débit 4,5 et 6, régler le régulateur de tirage (situé à l'arrière gauche de l'appareil). La dépression doit être conforme sur le débit maxi., à celle indiquée dans le paragraphe "Cheminées". Si ce n'est pas le cas, agir, suivant les règles de la fumisterie, en fonction des conditions particulières à votre région.

#### ATTENTION !

**Bien contrôler la dépression. Elle ne doit être ni trop forte ni trop faible.**

### B - COMBUSTION

Lorsque la cheminée est chaude et la dépression stabilisée, vous devez contrôler la combustion.

#### B1 - Réglage du distributeur TOBY

Réglage à effectuer relais sous tension (bilame relevé).

##### 1 - Mettre la manette de commande du distributeur sur 1

A cette allure, la combustion doit se situer entre les anneaux de ralenti et la couronne supérieure. La flamme doit être à prédominance bleue. Si la flamme est trop haute ou trop faible (dans le fond du pot), agir sur la vis de réglage "petite flamme" du distributeur par 1/8 de tour (se reporter aux indications portées sur le couvercle du distributeur pour le sens de manoeuvre).

##### 2 - Mettre la manette de commande du distributeur sur 6

A cette allure, la combustion doit se situer à la tête du brûleur (couronne des trous supérieurs). La flamme doit être haute et blanche avec la base bleutée. Elle ne doit être ni fumeuse, ni se décoller de la couronne. Si la flamme n'est pas normale, agir sur la vis de réglage "grande flamme" par 1/8 de tour (se reporter aux indications portées sur le couvercle du distributeur pour le sens de manoeuvre).

#### B2 - Réglage des relais et pointeau de thermostat

Le contrôle du distributeur est assuré par un relais électrique (voir schéma du distributeur). Son principe de fonctionnement est le suivant : le relais est constitué d'une lame bimétal, commandée par une résistance chauffante. Lorsqu'il y a demande de chaleur, l'aquastat ou le thermostat ferme le circuit électrique. Le courant parvient à la résistance qui s'échauffe.

Sous l'effet de la chaleur, la lame du relais se redresse et dégage le pointeau du thermostat du distributeur lui permettant de se soulever.

Ainsi, sous l'action du relais, le débit de fioul passe du mini. (position 1) à la position choisie de la manette de commande du distributeur (soit 4,5 ou 6).

Lorsque la température désirée est atteinte, l'aquastat ou le thermostat ouvre le circuit électrique, la résistance se refroidit et la lame du relais enfonce à nouveau le pointeau du thermostat du distributeur, remettant le débit au mini. (équivalent au 1).

### B3 - Réglage du pointeau thermostatique du distributeur

Le réglage de l'écrou 6 pans doit s'effectuer avec le relais sous tension, la lame du relais étant redressée par la résistance chauffante.

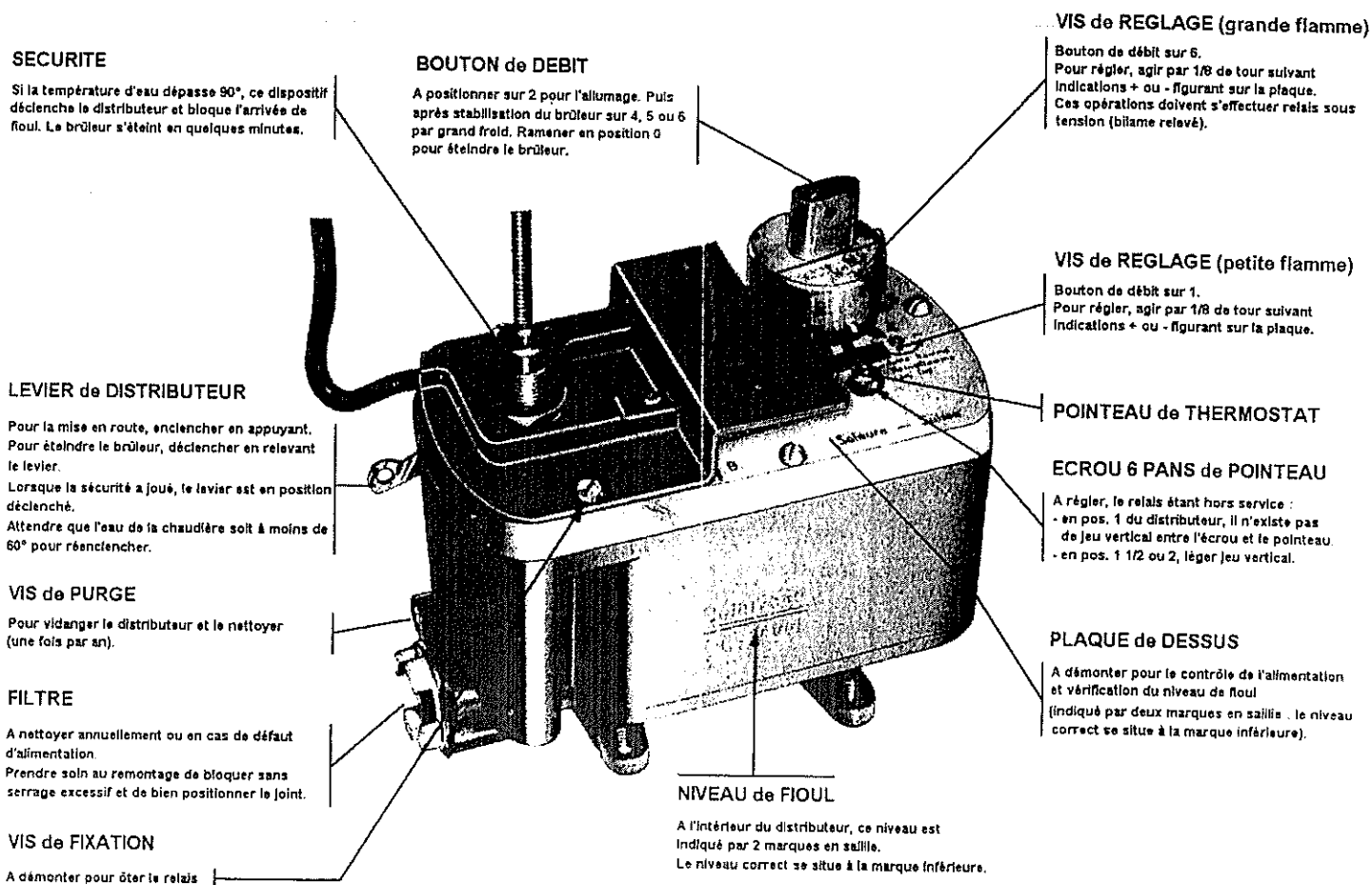
Ce pointeau coulisse dans un passage aménagé dans un écrou 6 pans réglable dans le sens de la hauteur. A la position 1 du bouton de débit du distributeur, la tête du pointeau doit juste effleurer le dessus de l'écrou 6 pans. Pour obtenir un réglage parfait, vous devez d'abord descendre l'écrou 6 pans et ensuite le remonter de façon à ce qu'il vienne toucher la tête du pointeau.

Une fois ce réglage effectué, placer le bouton de débit du distributeur sur la position 6. Le pointeau doit remonter de quelques millimètres, le relais étant chaud bien entendu (voir indications ci-dessous).

#### IMPORTANT !

Chaque fois que vous modifiez le réglage mini., vous devez vérifier le réglage du pointeau du thermostat.

## DISTRIBUTEUR TOBY AVEC RELAIS ET SECURITE



## SECURITE

Les chaudières DEVILLE sont équipées d'un système de sécurité breveté qui déclenche automatiquement le distributeur et éteint le brûleur, lorsque la température de l'eau dépasse 90°. Si une anomalie se produit dans le fonctionnement de l'installation (panne de l'accélérateur, par exemple, dans une installation en petit diamètre), la chaudière se met en sécurité et s'éteint.

Avant d'allumer à nouveau, il y a lieu de rechercher la cause du déclenchement de la sécurité et, dans tous les cas, d'attendre que le brûleur soit froid. Ne réenclenchez le distributeur que lorsque l'eau de chauffage est à moins de 60°.

### PRINCIPE DE FONCTIONNEMENT DE LA SECURITE :

Le bulbe et le capillaire contiennent un liquide qui se dilate à la chaleur et qui agit sur une commande qui déclenche le distributeur au-dessus de 90°.

## MISE EN SERVICE ET FONCTIONNEMENT EN REGULATION AUTOMATIQUE

Le tirage et la combustion bien réglés, le réglage du pointeau de thermostat effectué, vous pouvez procéder à la mise en route de la chaudière en régulation automatique.

### A - MANETTE DE COMMANDE DU DISTRIBUTEUR SUR 4 (sur le dessus de l'appareil)

Les positions 5 et 6 ne sont à utiliser que par grands froids. En effet, en faisant fonctionner la chaudière sur une allure intermédiaire, on évite les variations de température de l'eau de chauffage. La consommation est réduite et le confort accru.

**EN AVISER L'UTILISATEUR !**

### B - COMMANDE D'AQUASTAT (au tableau de bord)

Deux cas sont à considérer.

#### B1 - L'installation fonctionne avec thermostat

Le thermostat est placé, comme d'habitude, dans une pièce de référence et réglé sur la température que l'on désire obtenir.

La commande de l'aquastat doit être réglée sur 7. Dans ce cas, l'aquastat n'agit qu'en sécurité.

Le fonctionnement de la chaudière est entièrement automatique.

#### B2 - L'installation fonctionne sans thermostat

Dans ce cas, choisir une position en fonction de la température d'eau que l'on désire obtenir pour une température d'ambiance déterminée. L'utilisateur devra agir sur la commande d'aquastat pour régler la température de son habitation.

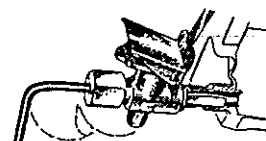
Votre travail d'installation est terminé. L'installation ne doit pas vous donner de soucis. Nous vous remercions d'avoir bien voulu lire cette longue notice et suivre nos conseils.

## ENTRETIEN

### A - TUBE D'ALIMENTATION

Chaque mois, utiliser la tige de nettoyage, la pousser progressivement à fond plusieurs fois par des mouvements de 1/2 rotation à droite et à gauche. Cette manoeuvre conserve le tube d'alimentation en parfait état de propreté. Ramener ensuite la tige en position normale.

Maintenir l'écrou presse-étoupe bien serré (ne pas le bloquer, la manoeuvre de la tige doit rester possible). Cet écrou doit être serré à la main, non avec une clé.



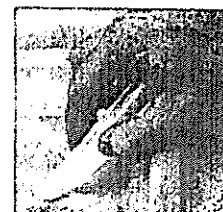
### B - BRULEUR

Après une saison de fonctionnement, nettoyer le brûleur en grattant les parois avec une brosse métallique et en récupérant les résidus. L'essuyage au chiffon de la paroi verticale du brûleur est formellement interdit, afin d'éviter l'obstruction des trous du pot brûleur et de la couronne.

### C - FILTRES A COMBUSTIBLE

Nettoyez régulièrement au pétrole et au moins une fois par an, en le brossant, le filtre du réservoir, si vous en avez un.

Il existe également un filtre sur le distributeur. Vous pouvez le nettoyer vous-même, mais nous vous conseillons de faire appel à votre installateur pour cette opération. Celui-ci pourra, par la même occasion, procéder au nettoyage du réservoir et de la cuve du distributeur - opérations à prévoir avant chaque saison de fonctionnement.



## EN CAS D'ANOMALIES

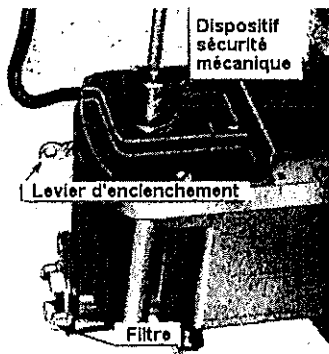
EFFETS	CAUSES	REMEDES
Allumage très long. Extinction du brûleur en cours d'allumage.	Cheminée très froide ou tirage long à s'établir.	Vérifier si le starter est bien ouvert.
Vous constatez qu'il y a trop de fioul et que le brûleur est noyé.	Vous avez, par mégarde, omis d'allumer votre appareil, alors que vous aviez ouvert l'alimentation.	Il faut assécher le fond du brûleur avant d'allumer, sous risques de dégradations importantes de l'appareil.
Vous ne parvenez pas à allumer votre appareil. Sitôt l'alcool brûlé, la combustion cesse.	Réservoir vide. Vanne fermée. Distributeur non enclenché.	Faire le plein ! Ouvrir la vanne. Appuyer sur le levier (page 5).
A l'allure maxi, la flamme est très grande, rouge, fumeuse et salit le hublot.	Sitôt l'allumage, vous avez augmenté trop rapidement l'alimentation.	Mettre la manette du distributeur à 0 et attendre que la combustion redevienne normale. Positionner ensuite sur l'allure que vous souhaitez utiliser.
L'appareil ronfle et même, par moment, s'éteint et se rallume bruyamment.	Vous avez allumé votre appareil alors que le pot de combustion contenait une quantité importante de fioul.	Mettre la manette de commande du distributeur à 0 et attendre que la combustion redevienne normale. Si l'anomalie se reproduit à nouveau, laisser l'appareil fonctionner à une allure plus basse et faire appel à votre installateur pour revoir les réglages.
Au ralenti, la flamme est fumeuse et salit le hublot.	Débit trop faible au ralenti.  Obstruction partielle de la fente de la tige doseuse.  L'anneau diffuseur ou les anneaux de ralenti ne sont pas bien positionnés.	Placer la manette de réglage à une position légèrement supérieure et faire appel à votre installateur.  Soulever plusieurs fois le bouton de réglage du distributeur (il s'agit du bouton qui est commandé par une tige, elle-même entraînée par la manette de commande du distributeur) pour obtenir à nouveau une alimentation normale. Prévenir l'installateur en cas d'insuccès.  Les mettre en place (voir schémas page 3).
L'appareil s'éteint en cours de fonctionnement.	Réservoir vide. Filtre du distributeur encrassé. Eau dans le combustible.  Tube d'alimentation encrassé.  Le système de sécurité a fonctionné et le distributeur s'est enclenché automatiquement.	Faire le plein !  Rincer le filtre dans du fioul propre et le remonter (démontage du filtre, page 6).  Rinçage complet du circuit emprunté par le fioul (réservoir, distributeur, canalisations). Faire appel à votre installateur pour cette opération.  Faire manoeuvrer la tige de nettoyage énergiquement et bien à fond par demi rotations (page 6).  Attendre 15 minutes environ et réenclencher le distributeur.
Par grand vent, l'appareil s'éteint et se rallume bruyamment.	La cheminée refoule.	Rehausser la tête de cheminée afin qu'elle dépasse le faitage du toit. En cas d'impossibilité, il est nécessaire de munir l'extrémité de la cheminée d'un anti-refouleur efficace.

# CONSEILS D'UTILISATION

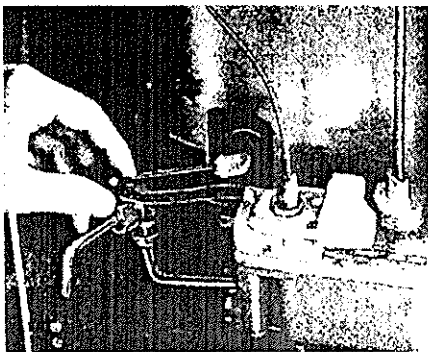
## ALLUMAGE

N'utiliser que du fioul domestique (teinte rose) stocké à l'abri de l'eau et du gel.

- Ouvrir le circuit d'alimentation fioul.
- Brancher l'alimentation électrique (le voyant vert doit s'allumer).
- Si votre installation est équipée d'un thermostat d'ambiance, positionner l'index du thermostat en demande de chaleur.
- Mettre la manette de l'aquastat (au tableau de bord) sur la position 7.
- Enclencher le distributeur de fioul en appuyant sur le levier d'enclenchement. On doit entendre un déclic (voir figure ci-dessous).



- Positionner la manette de commande du distributeur sur 2 ou 3. Cette manette est commandée par une tige et un bouton de commande situé sur le dessus de la chaudière.
- Oter le bouchon du tube d'allumage.
- Imbiber la taupette d'alcool à brûler et allumer la. L'introduire dans le tube d'allumage (voir figure ci-dessous).



- Au bout de 3 minutes, le fioul est enflammé. Enlever la taupette, puis remettre immédiatement le bouchon sur le tube d'allumage.

### CECI EST IMPERATIF :

- Contrôler la combustion au moyen du hublot situé sur le dessus de l'appareil. Au bout d'un moment plus ou moins long (suivant les conditions de tirage), la combustion doit s'établir au niveau des anneaux de ralenti. Elle doit être à prédominance bleutée.
- Laisser fonctionner environ 10 minutes à cette allure.
- Lorsque vous constaterez que le tirage commence à s'établir normalement et la flamme à se stabiliser, vous pouvez placer la manette de commande du distributeur sur 3, sur 4 et enfin sur 5.

### RECOMMANDATIONS IMPORTANTES !

- Surtout n'oubliez pas de remettre le bouchon du tube d'allumage dès que l'allumage est effectué.
- Si une fois l'alcool brûlé, la combustion ne continuait pas (cheminée très froide ou humide, ou manque de tirage), mettre la manette de commande du distributeur à 0 et attendre que le brûleur soit froid pour recommencer l'opération d'allumage.

## REGLAGE

- Installation avec thermostat d'ambiance : régler le thermostat à la température choisie.
- Installation sans thermostat d'ambiance : régler l'aquastat à la valeur choisie.

## EXTINCTION

Pour éteindre le brûleur, mettre la manette de commande du distributeur sur 0 et déclencher le distributeur en relevant le levier (déclic).

## ENTRETIEN

- Tube d'alimentation : chaque mois.
- Brûleur et filtre : chaque année.